

HARÖ-NYTT

Information till medlemmarna i Harö-Hasselö Intresseförening

Ordföranden har ordet:

Havsörn och säl...

■ Visst är det en "pampig" rubrik – Ordföranden har ordet. En alldeles egen spalt för att uttrycka alldeles egna ord – utan att någon lägger sig i, i varje fall inte i det här numret! "Ledarsidan" i Harö-Nytt!

Men när man ska skriva sina rader finner sig både skrivkramp och hjärnsläpp. Man kan ju alltid påpeka vikten av att alla respekterar reglerna vid "grovsopshämtningen" – vid Hasselö-bryggan såg det bedrövt ut förra våren, men sannolikheten att "busarna" läser den här spalten är väl inte särskilt hög. Jag kan ju berätta att stigningsförbättringarna på Hasselö och vid Hagede är på gång, att marken vid Harö- och Hagede-bryggorna är grusad så att man slipper halka i lera och svallis, men det har ju alla som gått dom vägarna redan sett.

Så jag får väl fylla min spalt med något helt annat. Det här till exempel: ■ Flera gånger under senaste året har jag sett Havsörnen, inte Waxholmsbolagets utan den riktiga, fågeln alltså, vid några tillfällen dessutom två samtidigt. Vilken känsla att böja nacken och följa deras vida cirklande över ön. En dag i mars såg vi en örn som med klorna utspärrade svepte ner mot vattenytan i Norrsundet i ett försök att fånga en fisk. Vilken syn! Och samma dag tror jag det var så blir vi avbrutna mitt i lunchen av märkliga vågformer på den annars nästan stilla vattenytan utanför fönstret. En U-båt! Den "nojjan" sitter fortfarande i... Nej, men en säl som vållastigt leker 50 meter utanför vår brygga.

När jag var liten grabb, för nästan ett halvsekel sedan, kommer jag ihåg att jag ofta fascinerades av havsörnen och av, på sjöbodsväggarna på Möja, upp-pikade sälskinn på tork. Men sen för-

Forts på sid 2

Nu förbättras vägen från Hasselö brygga



Arbetet med vägen från Hasselö brygga har redan påbörjats. På bilden jobbar Staffan Westbeck och Håkan Cederberg med utfyllning av den lägsta punkten på den nya vägsträckningen.

Ett intressant vägbygge äger just nu rum på Hasselö. Det är stigen från Långvikens slut mot nordost som skall förbättras. Stor arbetshelg blir den 21–22 augusti då organisatorerna hoppas på stor uppslutning. Harö-Hasselö Intresseförening satsar 20.000 kronor på Hasselö-projektet.

För länge sedan fanns planer på en väg från Hasselö brygga via Sorgström upp till Harö. Diskussioner pågick i olika omgångar under lång tid utan att berörda parter kunde enas. Hur vägen var tänkt att dras framgår inte men eftersom Långholmen till stora delar består av höga berg som inte lämpar sig för enkelt vägbygge är det kanske förstärkt att planerna kom av sig.

Av det som kan kallas väg på Hasselö finns idag endast ett hundratal meter längs Långvikens västra sida som börjar vid Hasselö brygga och slutar vid

"gröna villan". Sträckan därifrån och fram till Långvikens slut fick en ansiktlyftning för två år sedan, och stigen går relativt högt på torrt sandunderlag, dit högvattnet aldrig når.

Att Långholmen länge varit en egen ö med ett farbart sund mellan Långholmen och Hasselö framgår tydligt när högvattnet sätter in på höstarna. Fortsättningen på stigen går till stor del på vattensjuk och mycket lerig mark som på flera ställen helt översvämmas vid högvatten. På vårar och höstar är det stövlar som gäller för alla som vill ta sig landvägen till de norra och östra delarna av Hasselö. Detta framgår med all tydlighet av alla stövlar som finns pryddigt uppställda i vänthuset vid Hasselö-bryggan.

Till årsmötet 1998 inlämnades en motion med syftet att utreda möjligheterna att förbättra framkomligheten på de mest utsatta ställena av stigen. Årsmötet ställde sig positivt till förslaget

Forts på sid 2

Forts från sid 1:

Hasselö-vägen...

och en mer konkret planering kunde börja.

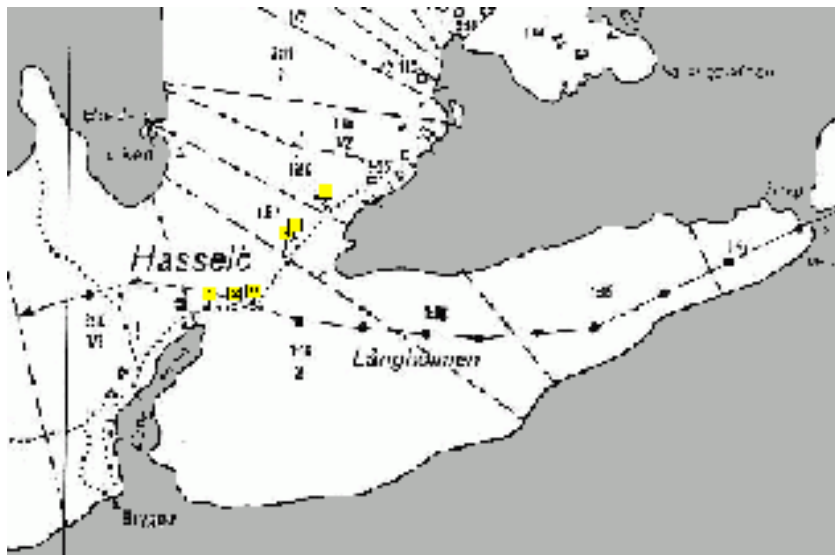
Den ursprungliga idén var att behålla stigens sträckning och höja nivån genom att tillföra erforderliga mängder fyllnadsmaterial. Tidigare försök att bli av med den värsta lerigheten genom att fylla ut med sand hade visat att det fordras åtgärder för att fyllnads materialet inte på kort tid skall sjunka ned i marken. Höstens kraftiga och långvariga högvatten gjorde att stigen blev helt översvämmad på flera ställen. Vi blev då övertygade om att det vore bättre att ändra sträckningen så att stigen skulle gå högre upp och vattnet kunde rinna bort från stigen även vid extremt högvatten.

NY STRÄCKNING STAKAD

En lördag i slutet av mars träffades berörda markägare (Liljekvist, Westbeck och Wirmark) och kunde staka ut en ny sträckning av vägen/stigen. På de utsatta ställena går den nu några meter från den gamla, men högre upp och på torrare mark. Därefter kunde de mera handgripliga delarna av projektet påbörjas. En hel del röjningsarbete har redan klarats av och arbetet med att fylla ut de områden som fortfarande behöver höjas har påbörjats. Det står redan klart att den nya sträckningen säkert kommer att ge Hasselöborna en mycket torrare och mer komfortabel väg än tidigare.

Under våren och sommaren kommer röjning och utfyllnad av de lägsta områdena att fortsätta. Vi vill gärna ha hjälp av så många som möjligt att bygga den här vägen. Därför kommer vi att annonsera om vägbygget i vänthuset vid Hasselö-bryggan och hoppas att alla boende på ön skall känna sig delaktiga. Nästan alla på ön kommer ju att använda vägen.

Helgen 21 – 22 augusti hoppas vi att alla ställer upp och bygger den nya vägen. Vi skall beställa grus och maka-



Vägen/stigen går från Hasselö brygga längs Långv iken. Den får nu ny sträckning mot nordost.

dam och hyra en "Bobcat". Ju fler vi är som kan sprida ut gruset desto fortare och lättare går det. Det blir också ett fint tillfälle att lära känna och umgås med grannarna på ön. Kanske ordnar vi gemensamt knytkalas eller något i den stilen.

Erbjudanden om arbetsinsatser, tips om material och hyra av utrustning mm mottages tacksamt.

Staffan Westbeck ■

Kerstin Liljekvist
Badstrandsvägen 23,
141 39 HUDDINGE
Tel hem 08-774 14 13
Tel Hasselö 08-571 55053

Staffan Westbeck
Solhemsbackarna 156
163 56 SPÅNGA
Tel hem 08-761 42 44
Mobil 0708-200498
Tel Hasselö 08-571 55033

Leif Wirmark
Sandavägen 6
147 71 GRÖDINGE
Tel hem 08-530 25917
Tel Hasselö 08-571 55091

Harö Byvik

■ Som vi meddelade i förra numret av Harö-Nytt har Kulturföreningen Rädda Harö Byvik bildats. Styrelsen har ägnat idogt arbete åt att ta sig igenom det snåriga regelverk som kringgärdar miljö- och vattenprojekt. Det står helt klart att ett eventuellt muddringsarbete förutsätter offentliga medel. För att kunna söka bidrag krävs att föreningen skaffar expertutlåtanden om hur muddring bör ske, om hur muddringsmassor ska tas om hand, om konsekvenser på vattenkvalitet och strömförhållanden mm i ett långt tidsperspektiv.

Föreningen behöver stödmedlemmar! Använd gärna bifogat inbetalningskort och betala in årsavgiften som är 50 kronor per person.

Elsie Edlund ■

Årsmöte den 4 juli i Harö skola

■ Harö-Hasselö Intresseförenings årsmöte hålls söndagen den 4 juli kl 10 i Harö skola.

OBS! Motioner till årsmötet skall vara styrelsen tillhanda senast den 6 juni.

Forts från sid 1:

Havsörn...

svann dom. PCB, DDT och en massa andra giftiga förkortningar, förkortade livet.

Nu är dom tillbaka! Visst finns det hopp om livet! Och mycket att upptäcka.

Lasse Östlund ■

En påminnelse om avgiften!

Om du med detta nummer av Harö-Nytt hittar ett inbetalningskort till Harö-Hasselö Intresseföreningen betyder det att du ännu inte betalat avgiften för 1999. Avgiften är 100 kronor per person och år och bara 25 kronor för

medlemmar under 20 år. Självklart vill vi att *alla* i familjen skall vara medlemmar. För medlemsregistret ber vi dig anteckna *alla* personer som betalningen avser. Gärna även ändrade adresser och telefonnummer.

Harö-dagen 24 juli



En bild från starten i kappseglingen förra året. Då deltog ett 15-tal båtar.

Harö-dagen inträffar i år lördagen den 24 juli och då blir det som vanligt en hel rad arrangemang, berättar Björn Lindroth.

Först och främst blir det kappsegling med allmogebåtar och start och mål blir som vanligt vid Harö Livs. Banan går från Harö Livs ut runt Lisslö och Algerön med en sväng ut på Röd-kobbsfjärden innan båtarna seglar in genom Käringsundet till Harö Livs.

Sofia Linnea kommer att vara med i år och få en större roll än vanligt. Efter målgången blir det sedvanlig grillfest på bryggan vid affären.

– I år hoppas vi få med flera båtar än tidigare, säger Björn Lindroth. Vi har skrivit och inbjudit alla som seglat förr om åren och det bör betyda ökat deltagande. Normalt brukar vi ha ett 15-tal gaffelriggade segelbåtar som ställer upp.

HARÖ KROG

I sammanhanget kan nämnas att Harö Krog kommer till sin sedvanliga plats den 20 juni. Man öppnar midsommardagen den 26 juni med vernissage klockan 13 på Björn Lindroths utställning. Harö Krog drivs sedan av krögarna Fredrik och Peter fram till den 18 augusti.

Harö Krog, som vinter, vår och höst heter Nordens Ljus och ligger förtöjd vid Nationalmuseum på Blasieholmen i Stockholm har funnits vid Harö varje sommar sedan 1987.

Gunnar Svensson ■

Samma sophämtning som under förra året

– Sophämtningen på öarna i Harö-området blir i princip organiserad på samma sätt som under 1998, säger Lisa Furuvik på Värmdö kommuns gatukontor. Liksom tidigare sköter Jan Olsén, Styrsviks Sjötransporter såväl sophämtning som grovsoppantering.

Grovsoporna skall lämnas 4–6 juni vid Harö, Hagede och Hasselö ångbåtsbryggor. Det är mycket viktigt att inget annat än grovavfall lämnas vid grovsopkampanjen och endast på angivet datum. Grovsopkampanjen innebär ofta olägenheter för t ex markägare och Waholmsbolaget. Förutsättningen för att grovsopkampanjen skall få finnas kvar är att reglerna respekteras.

Med grovavfall menas skrymmande avfall t ex möbler, husgeråd och emballage. Fast monterad utrustning i hus, avfall från rivning eller ombyggnation samt avfall från yrkesmässig verksamhet är inte grovavfall.

Grovsopor kan under hela sommaren lämnas vid kommunens återvinningscentraler. Dessa finns bl a på Möja (dansbanan) och i Sandhamn (hamnen).

Farligt avfall som t ex färgrester, lösningsmedel, hushållskemikalier, oljerester, fotovätskor, lysrör, bilbatterier etc kan lämnas till återvinningscentralerna på Möja och i Sandhamn.



DYRARE I ÅR

Sophämtningen sker vid 19 alternativt 9 tillfällen. 19 hämtningar av en 160 liters säck kostar i år 1.979 kronor (mot 1.905 förra året), 9 hämtningar kostar 1.617 kronor (mot 1.555). För 3–19 abonnenter på uppsamlingsplats är kostnaden per abonnent 1.400 kronor, vid 20 eller fler abonnenter 1.187 kronor.

Totalt i hela skärgården samlades 1998 in 1.674 ton hushålls- och grovavfall. I genomsnitt per skärgårdshushåll gör detta 390 kg. Sophämtningen kostar alltså fem kronor per kg.

Gunnar Svensson ■

Nya Saxaren går på Harö och Hagede i sommar!

Den 14 juni är det dags för sommartrafik med Waxholmsbolagets båtar. Trafiken blir upplagd ungefär som förra året men "huvudbåt" blir den nya Saxaren som ersätter Skärgården på våra tre bryggor Hasselö, Harö och Hagede.

Strömmingsrodd från Stavsnäs till Gustavsberg

Under helgen 18–20 juni blir det "strömmingsrodd" från Stavsnäs Sommarhamn till Gustavsberg. Arrangörer är AHA (Archipelago Hub Adventures) och man ansluter till Hamnfestivalen i Gustavsberg. Man siktar till en verklig folkfest och hoppas på besättningar i tidstypiska dräkter och båtar.

Fredagen den 18 juni samlas deltagarna vid "Susegårda" för visafon med mat och dryck. Båtarna skall då också besiktigas av juryn.

Lördagen den 19 juni ros eller bogseras båtarna till Stavsnäs Sommarhamn varifrån starten går kl 10.30. Första etappen går till Strömma Kanal där det blir lunchuppehåll. Kl 15 startar andra etappen som går till Grisslinge Havsbud. Efter målgång cirka kl 16 förtöjs båtarna för natten. Söndagen den 20 startar etapp tre från Grisslinge till Storholmen/Lagnösund kl 10. Efter bogsering genom kanalerna till Kolström startar fjärde etappen till Beatelund kl 12.30. Avslutningssträckan går från Beatelund kl 13.30 och cirka kl 14.30 blir det målgång i Gustavsbergs hamn där Hamnfestivalen pågår.

HARÖ-NYTT

Distribueras till medlemmarna i Harö-Hasselö Intresseförening.

Redaktör

Gunnar Svensson

Telefon bostaden 08-26 54 61

Hagede 08- 571 571 07

Mobiltelefon 070-520 57 02

Postadress:

Tunnlandsvägen 85, 168 36 Bromma

Saxaren har byggts på Mandals varv i Norge och levererades så sent som vid månadsskiftet april-maj. Saxaren är byggd på samma skrov som de fem V-båtarna Värmdö, Vänö, Väddö, Viberö och Vaxö men har en annan överbyggnad. Övre däck är utformat som ett soldäck. Liksom V-båtarna tar Saxaren 340 passagerare. Saxaren har två maskiner i stället för V-båtarnas tre och marschfarten blir därmed "bara" 18 knop mot V-båtarnas 22. V-båtarna och Saxaren har en längd av 37,7 meter och en bredd på 7,5 meter.

De fem V-båtarna byggdes i Oskarshamn 1990–1993.

Saxaren kommer att gå sex turer dagligen från Stavsnäs, men inte alla går upp till Harö-Hagede. Trafikintensiteten på våra tre bryggor Hasselö, Harö och Hagede blir ungefär densamma som förra sommaren.

Skärgården flyttar över på Nämndö och ersätter då Nämndöfjärd.

Gunnar Svensson ■

Fakta om föreningen

□ Harö-Hasselö Intresseförening äger och förvaltar bryggorna vid Hasselö, Hagede och Harö med tillhörande vänthus, spänger och trappor.

□ Föreningen skall verka för goda kommunikationer med allmänna färdmedel.

□ Föreningen skall verka för god brand- och olycksfallsberedskap.

□ Föreningen skall värna om en god miljö.

□ Årsstämma hålls i juli månad.

Annonsera!

■ Harö-Nytt utkommer två gånger per år. Kommersiell annons (1/4-sida) kostar 200 kronor. Radannons (Till salu, Köpes) kostar 20 kronor. Skicka radannons plus sedel till Harö-Nytts redaktion.

Här är styrelsen i Harö-Hasselö Intresseförening:

Ordförande	Lasse Östlund	Tel bostad 08-761 31 74 Hagede 08-571 570 42
Vice ordförande	Elsie Edlund	Tel bostad 08-30 99 04 Harö 08-571 571 01
Sekreterare	Staffan Norlander	Tel bostad 08-429 88 50 Hasselö 08-571 551 64
Kassör	Per Niring	Tel bostad 08-644 80 35 Lisslö 08-571 571 20
Ledamöter	Barbro Clauson	Tel bostad 08-30 48 04 Storö 08-571 57006
	Madeleine Odin	Tel bostad 08-660 80 18 Nyrödja 08-571 570 15
	Gunnar Svensson	Tel bostad 08-26 54 61 Hagede 08-571 571 07
Bryggansvarig	<u>Hagede:</u> Pelle Pehrsson	Tel bostad 08-640 15 36 Storö 08-571 571 02
Bryggansvarig	<u>Harö:</u> Göte Lindström	Tel bostad 08-571 570 22
Bryggansvarig	<u>Hasselö:</u> Håkan Sjögren	Tel bostad 08-532 542 74 Hasselö 08-571 550 10
Revisorer	Sigvard Hultgren	Tel bostad 08-570 202 64
	Lena Ekecrantz	Tel Harö 08-571 571 21